

日本共産党

中央区議会ニュース

2019年3月

発行/日本共産党中央区議会議員団
中央区築地1-1-1中央区議会内
TEL3546-5563 FAX3546-9570

区議会メールアドレス
kugidan_chuo21nowar@jcpchoo-kugidan.jp
ホームページ
http://www.jcpchoo-kugidan.jp/

ご意見ご要望をお寄せください。

区民とともに 区政を変える

みなさんの声^①が原動力です!

道路使用料見直しで 10億円の増収



**志村
たかよし**

区議会幹事長。築地等
地域活性化対策特別委
員会副委員長。環境建
設委員会委員。

NTTや東京電力などが
使用している区道の道路占
用料(使用料)を適正額に
するよう粘り強く区に求め
てきました。

2016年から見直しが行
われ、大幅に歳入が増えま
した。

2019年度は、今年度より
約10億円の増収となる見
込みです。



活動地域



特養ホームが 増設されます



**おぐり
智恵子**

区議会団長。福祉保健
委員会委員。防災等安
全対策特別委員会委員
長。

住民のみなさんの運動で、
区内初の特養ホーム「マイ
ホームはるみ」が開設され
たのは1991年。2014年に
は日本橋に地域密着型特養

ホームが完成しました。
さらに2020年完成
予定で桜川敬老館改築
と合わせて、小規模特
養が開設されることにな
り、完成すると特養が
7施設(地図●印)、認
知症グループホーム(地
図■印)は4施設となります。

やっと実現 共通買物券の増額



**加藤
ひろし**

区議会副団長。区民文
教委員会委員。東京オリ
ンピック・パラリンピック
対策特別委員会委員。

日本共産党区議会が提
案して、2000年に実現した
共通買物券は多くの人に喜
ばれ、区民生活にすっかり
定着しています。

区議会は、発行額の増額
を繰り返し求めてきました
が、やっと2019年度から発
行総額5億5千万円を6億
6千万円に増額することに
なりました。



都有地に 認可保育所が実現



**奥村
あきこ**

区議会政務調査委員長。
企画総務委員会副委員
長。少子高齢化対策特
別委員会委員。

区議会は「待機児解消は
認可保育所で」と区に働き
かけ「都有地を活用し、保
育所整備を」と求め続けてき
ました。

2016年に、元中央警察署
跡地の都有地活用を提案、
否定的だった区に対し再度
検討することを繰り返し求
め、ようやく2018年、保
育所整備が決定しました。



無料

なんでもお気軽にご相談ください

生活法律相談

毎月第3火曜日
午後3時より

● 区議会控室 ●
3546-5563

予約が必要です。
事前にご連絡ください。

「入学準備金」1月から支給開始

就学援助の「入学準備金」の支給時期は、中央区では入
学後の6月頃で必要な時期に間に合っていませんでした。
区議会は前倒し支給を求め続けた結果、入学前の1月
末支給が今年から開始されました。



「土建区政」から「福祉区政」へ転換を

土建費の歳出総額に占める構成比ランキング

順位	2017年度	2016年度	2015年度	2014年度	2013年度
1位	中央	中央	中央	中央	中央
2位	品川	品川	千代田	品川	品川
3位	千代田	千代田	品川	中野	千代田
4位	文京	江戸川	大田	世田谷	大田
5位	世田谷	世田谷	江戸川	大田	豊島
6位	葛飾	中野	世田谷	練馬	世田谷
7位	豊島	北	中野	葛飾	江戸川
8位	中野	大田	足立	足立	練馬
9位	杉並	葛飾	北	千代田	葛飾
10位	江戸川	豊島	葛飾	江戸川	中野

中央区の予算に占める「土建費(環境土木、都市整備)」の割合を他区と比べてみると、中央区は、23区で連続1位となっています。

2016年度は、中央区の歳出額の3割が土建費で、大規模開発事業に莫大な税金がつぎ込まれています。

一方、福祉や医療、子育て支援などに使う民生費(福祉費)の割合をみると、中央区は23区で最下位から2番目です。

日本共産党区議団は税金の使い道を「土建」優先から「福祉」優先に転換させるためにがんばります!

民生費(福祉)の歳出総額に占める構成比ランキング

順位	2017年度	2016年度	2015年度	2014年度	2013年度
15位	目黒	渋谷	港	文京	世田谷
16位	江戸川	中野	世田谷	世田谷	渋谷
17位	中野	目黒	品川	目黒	中野
18位	世田谷	豊島	中野	品川	品川
19位	文京	文京	目黒	渋谷	目黒
20位	品川	品川	文京	千代田	文京
21位	千代田	港	豊島	豊島	港
22位	港	中央	千代田	港	中央
最下位	中央	千代田	中央	中央	千代田

2019年の区民アンケートへご協力ください

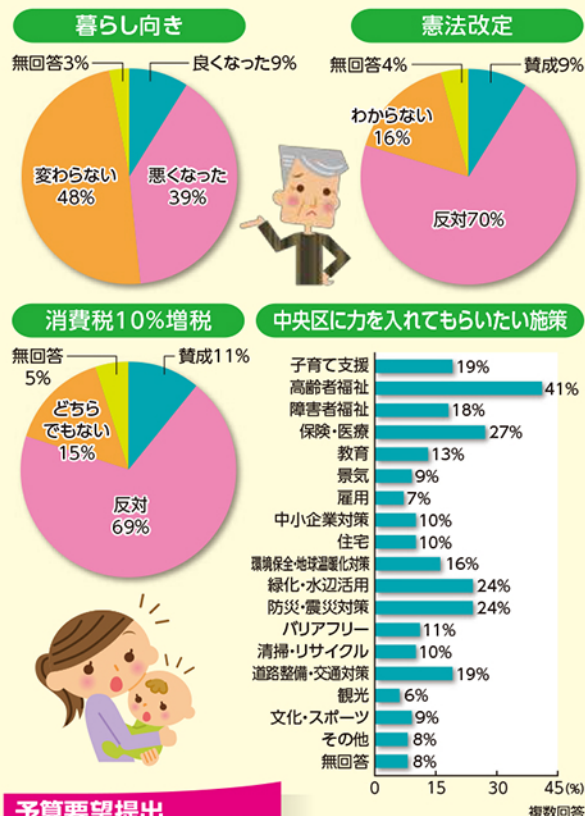
日本共産党区議団は、毎年、区内全域を対象に

「区民アンケート」を実施しています。

今年も2月中旬からアンケートを配布しています。

ぜひご協力ください。

2018年度の集計結果をお知らせします



予算要望提出



「区民アンケート」の結果や要望をまとめて、2018年9月27日に「予算要望書」を提出し、積極的な予算化を求めました(左写真)。

国民健康保険料の引き下げを



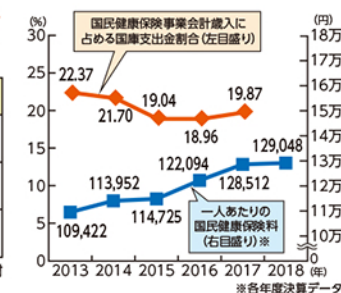
毎年繰り返される国民健康保険料の値上げ。国保料が高すぎるため、払えない滞納世帯は2割に上っています。

中央区は、2018年度も国保会計への補助を2億円も削り、保険料を一人当たり4000円引き上げる条例改定を行いました。これに反対したのは日本共産党区議団だけでした。

日本共産党区議団は、国や自治体の補助を増やして、保険料を引き下げる提案を繰り返し行っています。

国民健康保険料値上げ 反対は共産党だけ

	2018年	2017年	2016年	2015年
共	×	×	×	×
自	○	○	○	○
公	○	○	○	○



4回目の「築地市場移転後」の影響調査を実施



2月5日、日本共産党区議団は、築地場外市場の商店や飲食店を回り、築地市場移転によってどのような影響が出ているのか聞き取り調査を行いました。

業者からは「売り上げが下がった」「朝方のお客さんが減った」「食べ歩き客は多いけど、物販は厳しい」などの意見がありました。

また、「買い物客を増やすためのイベントを計画している」などの声もありました。聞き取り調査は、市場移転直後の11月から始め、今回で4回目となります。

区議団は、調査で出された意見を議会で紹介するなどして支援のあり方を提案するとともに、区としても調査することを求めてきました。

この日の調査には、日本共産党の大山とも子、尾崎あや子、あざ上三和子の各都議が参加しました。

安倍政権がすすめる「9条改憲」「消費税10%」ストップ!